

## Familiegrupper i Sommerbæk Børnehus

### Hvorfor familiestuer

I Sommerbæk Børnehus vil vi arbejde med familiegrupper, hvilket betyder, at børnene bliver i den samme gruppe fra de starter og til året inden de skal i skole. Det sidste år vil kommende skolebørn gå på en stue for sig. Dermed er der heller ingen skift mellem vuggestue og børnehave.

Børnene vil være sammen med de samme børn og voksne i de første mange år af deres institutionsliv. Dette giver tryghed, samt nære tilhørsforhold og har betydning for den tætte relation mellem barn og voksen. For personale og forældre betyder dette et stærkt og langvarigt samarbejde omkring barnets udvikling, trivsel, læring og dannelse.

Jeg har arbejdet som pædagog med familiegrupper i 9 år. Gennem disse år har jeg set, at ældre og yngre børn leger godt sammen på tværs af alder. De enkelte børn på stuen lærer, at andre børn har forskellige forudsætninger for at være deltagere i fællesskaber. Familiegrupper er derfor med til at styrke børnenes personlige og sociale kompetencer, herunder respekt, omsorg og empati. Strukturen giver os samtidig mulighed for at danne børnegrupper med fokus på det enkelte barns udvikling og relationer. De yngste børn har en hverdag med ældre børn med et aktivt sprog og her vil familiegruppestrukturen være med til at understøtte udviklingen af børnenes aktive talesprog.

Udover de daglige rutiner og aktiviteter der vil være på stuen, vil medarbejderne også arbejde på tværs af huset. Dette har vi stor erfaring med i Børnehuset Rosenvænget og vi ved, at mange børn trives ved at kende alle voksne og kunne lege med børn på de andre stuer. Familiegruppestrukturen er således en kombination af stueaktiviteter og aktiviteter på tværs af huset, opdelt efter alder, på tværs af alder, interesser eller venskaber mm. De fleste stuer har en dør mellem sig, så børn, ifølge aftale med en voksen, kan gå ind på nabostuen, uden at skulle ud på gangen.

Denne måde at arbejde på kræver et højt fagligt niveau og at medarbejderne har stor fornemmelse for, hvor det enkelte barn er. Det kræver mere struktur at sikre, at alle børn stimuleres alderssvarende. Det er en fast struktur og høj faglighed, der vil være med til at sikre, at det er muligt for de ansatte at tilgodese børnenes meget forskellige behov på tværs af alder.

Som ordet "familiestuer" lægger op til, så anbefaler vi som udgangspunkt, at søskende går på den samme stue. Denne beslutning er dog altid i samråd med forældre og personalet. For mange familier er vilkåret, at børn og deres forældre er adskilt fra hinanden i mange timer om dagen og ser måske kun hinanden 3-4 timer sidst på eftermiddagen, hvilket også kan betyde at søskende er adskilt fra hinanden mange timer i døgnnet. Forskningen peger på at søskende har rigtig stor betydning for børns personlighedsudvikling, sociale udvikling og for deres opfattelse af sig selv. Desuden får relationen søskende imellem derfor stor betydning for, hvilke roller og reaktionsmønstre vi tillægger os senere i voksenlivet.

Erfaringen viser, at det fungerer rigtigt godt, når søskende går på samme stue. Man kunne fristes til at tro, at det kunne skabe flere konflikter mellem søskende, men jeg oplevede faktisk det modsatte. Søskende "lærer" at være sammen på en naturlig måde. Især i opstartsperioden kan det skabe tryghed at gå på stue

med sin storebror eller søster og efter nogle uger, har interessen for sin søskende fundet et naturligt lege og begge børn får skabt deres egne legerelationer.

## Indretning

Sommerbæk er normeret til 96 børnehavebørn og 36 vuggestuebørn og består af 6 familiegrupper og en førskolegruppe. Hver gruppe/stue har et stort rum og et mindre rum, som kan lukkes af med en skydedør, samt eget toilet med to toiletter, en pulseplads og en vask. Badeværelserne er alle indrettet så det passer til børn i alle højder.

Huset rummer desuden også et stort fællesrum, som vil blive delt op i mindre læringsmiljøer. Ydermere er der 4 garderober – 2 alm. og 2 grov garderober, som også fungerer som indgang for forældre og børn. Ud fra fællesrummet er der et stort motorik/puderum og et krea værksted. Huset er omkranset af en dejlig stor legeplads. Denne er indrettet, således, at der både er udfordringer til de store børn, samt de lidt mindre. Legeredskaberne til de mindste børn ligger tættest på huset og de større legeredskaber ligger fordelt på den øvrige plads.

Vi er så heldige at vi fysisk er bygget sammen med skole og derfor vil vi have mulighed for at gøre brug af de to haller, PLC'et (biblioteket), musiklokaler og legeplads.

En af de ting vi har stor fokus på, er samarbejdet med skolen. Her tænker vi både for børn og voksne. Grundet samarbejdet på tværs af børnehus og skolen, håber vi at se, at børnenes overgang til skolen vil blive lettere, da genkendeligheden er stor.

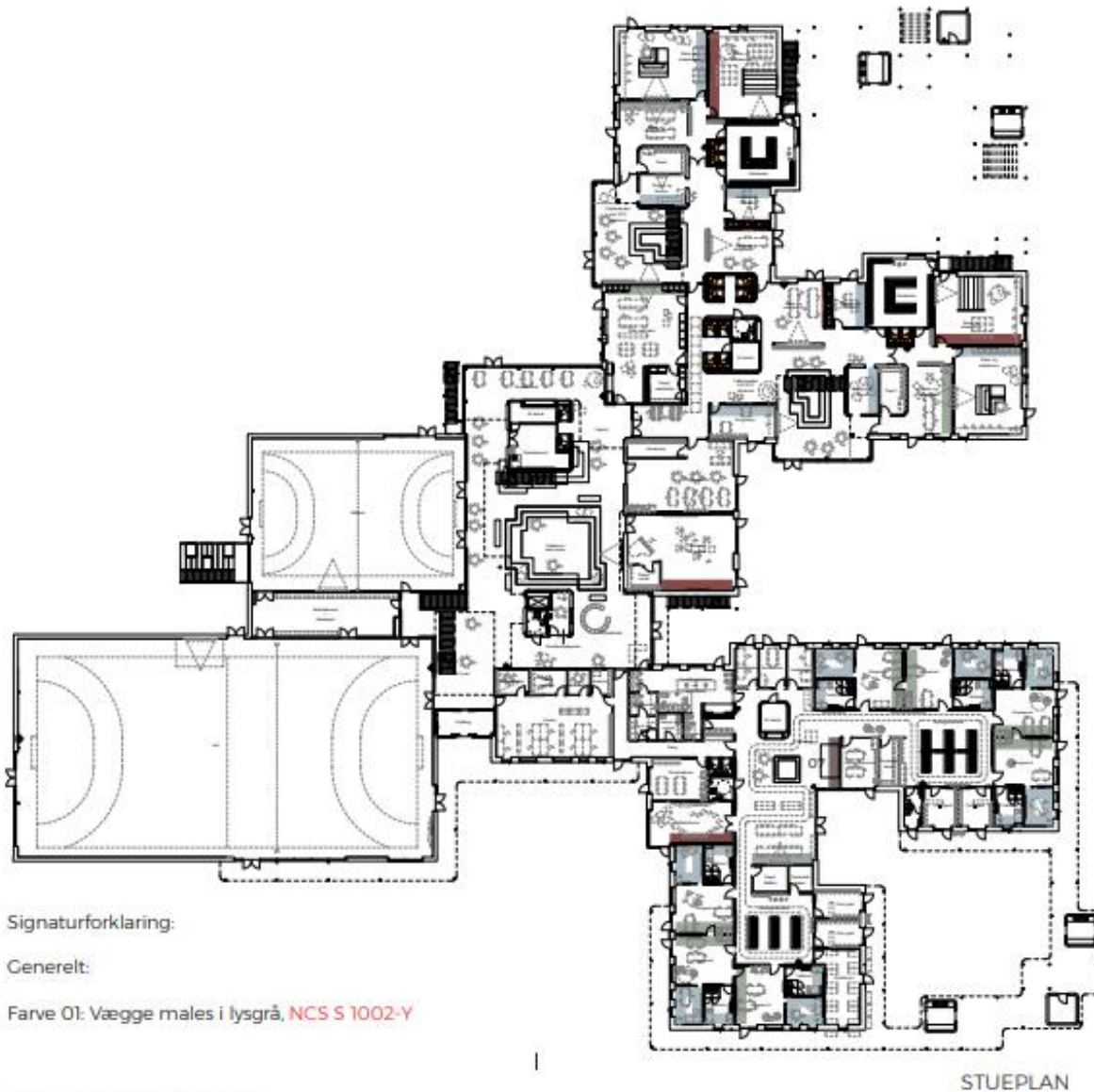
De bedste hilsner

Dagligleder Børnehuset Rosenvænget og Sommerbæk børnehuse ☺

### Sommerbæk børnehus



## Sommerbæk børnehus og skole



Signaturforklaring:

Generelt:

Farve 01: Vægge males i lysgrå, **NCS S 1002-Y**

Udvalgte vægge i fl. farver:

STUEPLAN